



04:44 95%

pp.konnthai.com



สนับสนุนโดย พอช. 

Login

รหัสบัตรประชาชน 13 หลัก

เบอร์โทรศัพท์

สมัครเข้าใช้งาน Login

ขั้นตอนการนำเข้าข้อมูลERP คร่าวๆ (มือถือ)

กดที่เมนู "ระบบข้อมูลเกษตรกร" แล้ว หน้าจอจะแสดงผลดังภาพ กรอกรหัสบัตรประชาชน 13 หลัก และเบอร์โทรศัพท์มือถือ แล้ว เลือก กด บนกรอบ " สมัครเข้าใช้งาน" ครั้งแรกในการลงทะเบียนเข้าใช้งาน แพลตฟอร์ม

หากเคยลงทะเบียนแล้ว ในการเข้าใช้งานครั้งที่สอง และครั้งต่อไป ให้กด ที่ Login ได้เลย ไม่ต้องกดสมัครเข้าใช้งานอีก

นักจัดการข้อมูล ERP ต้องเรียนรู้ การนำเข้าข้อมูล โดยการฝึกนำเข้าข้อมูลตัวเองก่อน เพื่อสร้างทักษะและสามารถให้คำปรึกษากับเกษตรกรได้

05:01 100%

pp.konnthai.com

ชื่อ สกุล:

นายณรงค์ คงมาก

เบอร์โทร:(พิมพ์เฉพาะตัวเลข
0896984723)

0819630273

กลุ่มที่ท่านเป็นสมาชิก:

สหกรณ์นครพักผลไม้ ชะอวด

สัญชาติ:

ไทย

เพศ:

ชาย

วันเกิด:(เช่น 25/09/2510)

04/01/2505

บันทึกข้อมูล

05:04 100%

ตำบลศรีสำราญ

อ.คอนสวรรค์

นาอินทรีย์ จังหวัดพัทลุง

วิสาหกิจซช.เงาะแปลงใหญ่ ชะอวด

เครือข่ายเกษตรอินทรีย์ SCE PGS

ลูกค้าข้าวบ้านพ่อจังหวัด นครศรีธรรมราช

เครือข่ายเกษตรอินทรีย์ SCE-PGSเพชรบุรี

เครือข่ายเกษตรอินทรีย์ SCE-PGS

ประจวบคีรีขันธ์

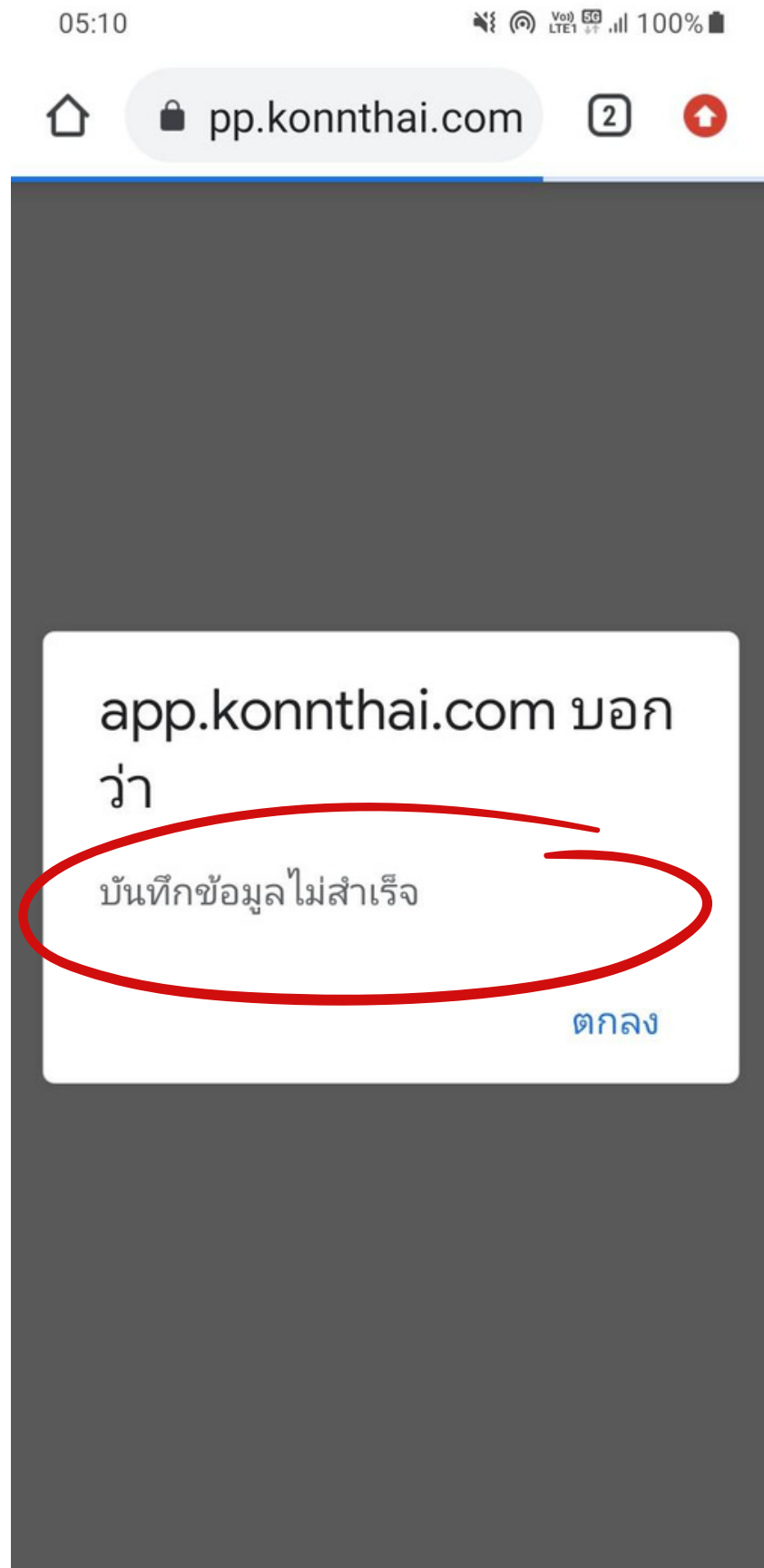
สหกรณ์เกษตรอินทรีย์เพชรบุรี (ดงยาง)หน่อไม้ฝรั่ง

กลุ่มกรีนส์ฟู้ดส์เมืองคนดี

ขั้นตอนการนำเข้าข้อมูลERP ครัวเรือน

กดที่แถบสมัครเข้าใช้งานแล้ว จะปรากฏ
กระดาน "ระบบบันทึกข้อมูลบุคคล" ให้
กรอกข้อมูลให้ครบ มีช่องข้อมูลจังหวัด
อำเภอ ตำบล ให้เลือก ไม่ต้องพิมพ์ ให้
พิมพ์เฉพาะบ้านเลขที่ หมู่ที่

รายการ "กลุ่มที่ท่านเป็นสมาชิก" ให้เลือก
จากรายการชื่อ ที่อยู่ในกล่องดาวนิลิส ที่
สามารถเลื่อนค้นหา ที่ปุ่ม v อยู่ด้านขวาสุด
ของช่อง "กลุ่มที่ท่านเป็นสมาชิก" เมื่อพบ
ชื่อกลุ่มให้กด ในปุ่มกลมๆ หลังรายชื่อกลุ่ม
หากไม่พบชื่อกลุ่มที่ผ่านสังกัด ให้แจ้งแอด
มิน หรือ นักจัดการข้อมูลฯ



สนับสนุนโดย พอช.



Login

รหัสบัตรประชาชน 13 หลัก

ป้อนรหัสบัตรประชาชน

เบอร์โทรศัพท์

ป้อนหมายเลขโทรศัพท์

สมัครใช้งาน

Login

ขั้นตอนการนำเข้า ข้อมูลERP คร่าวๆ

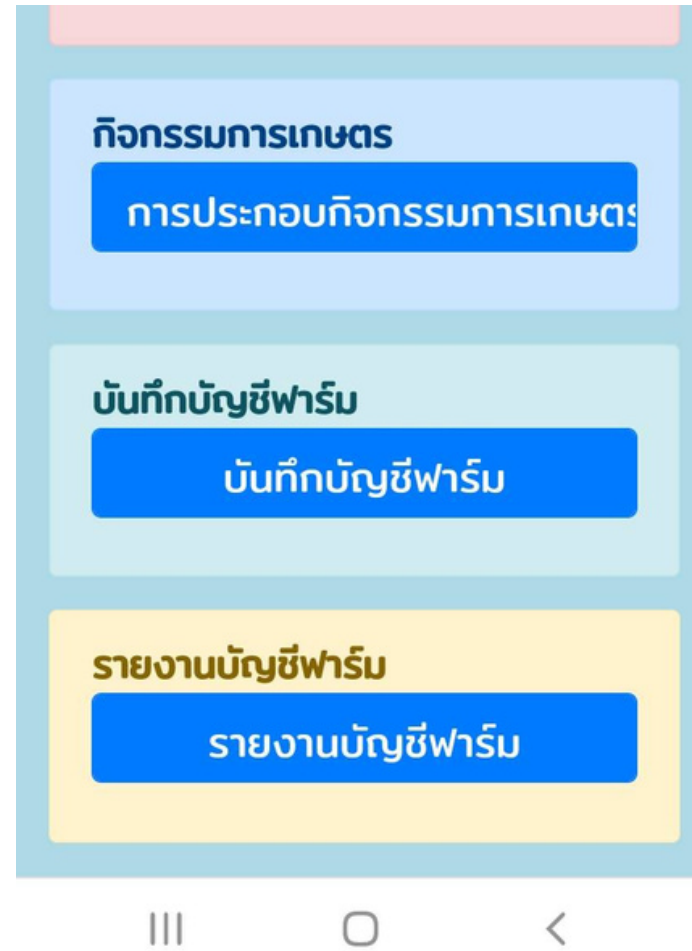
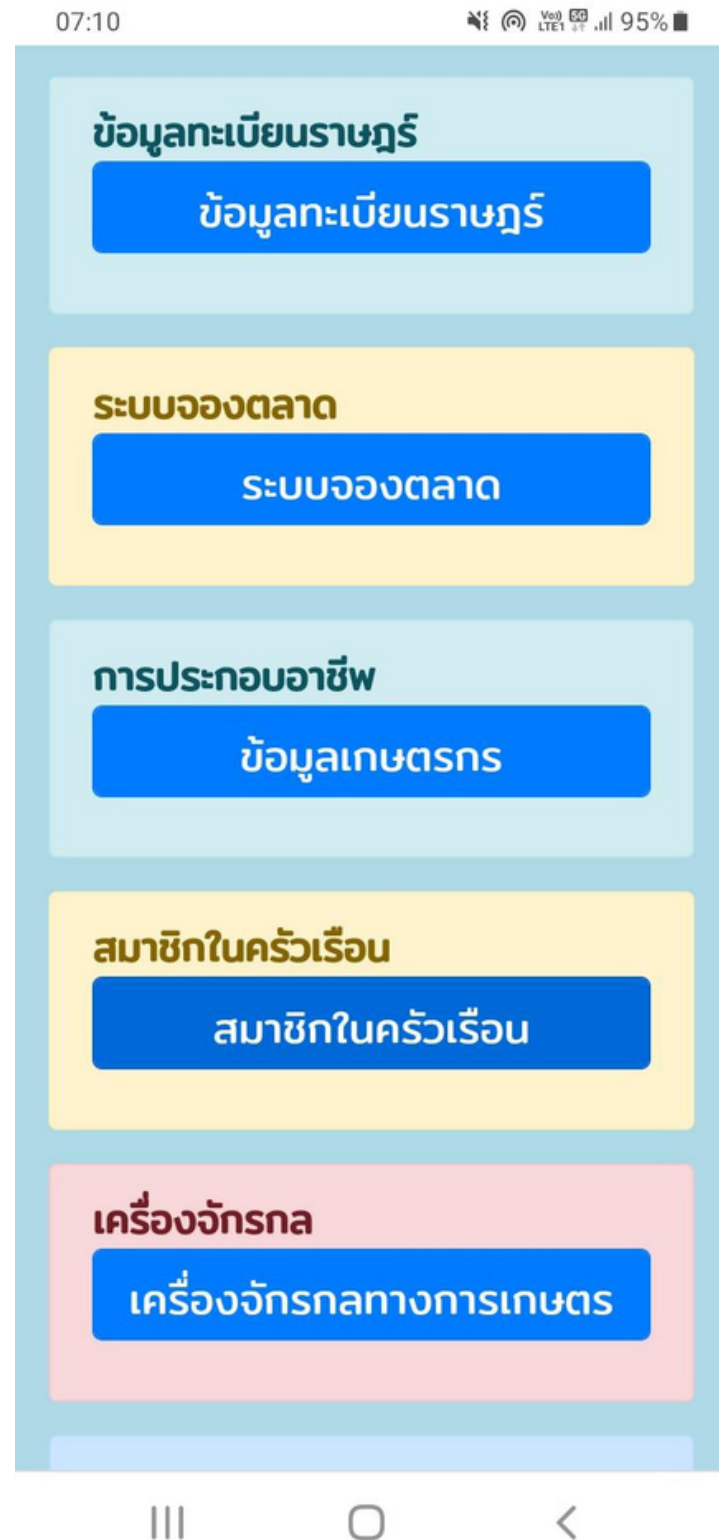
หากผู้ใช้ ที่เคยลงทะเบียนแล้ว สมัครซ้ำอีก เมื่อบันทึกข้อมูลใหม่ เมื่อกดบันทึกข้อมูล ระบบจะเตือนว่า "บันทึกข้อมูลไม่สำเร็จ"

(บัตรประชาชนซ้ำ)

ให้ท่านเข้าไป ที่ แอป Login

ผู้ใช้ เข้าไปบันทึกข้อมูล ตามเมนูรายการ ดำในระบบปฏิบัติการ ทั้งหมด 7





8 ระบบปฏิบัติการ

ขั้นตอนการนำเข้าข้อมูลERP ครั้วเรือน 8 เมนู

8 ระบบปฏิบัติการของ ERP ในเมนู "ระบบข้อมูลเกษตรกร" ได้แก่ 1. ข้อมูลทะเบียนราษฎร์ หรือ แบบ ทร.14 ผู้ใช้ได้มาจากสำเนาทะเบียนบ้าน

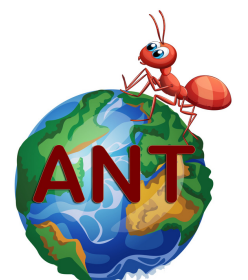
2.ระบบจองตลาด เป็นระบบปฏิบัติการสำคัญ สามารถ **ลงบันทึกได้ทันที** เมื่อเริ่มใช้แพลตฟอร์ม konnThai.com เพื่อให้ระบบสามารถใช้งานได้อย่างรวดเร็ว โดยนักจัดการข้อมูล ERP ตำบล และ บ.SE ปากพนัง จะนำข้อมูลจากระบบจองตลาดไปเข้าสู่กระบวนการระบบงานขาย งานตลาด ด้วย แอปฯ ANT ได้ทันที

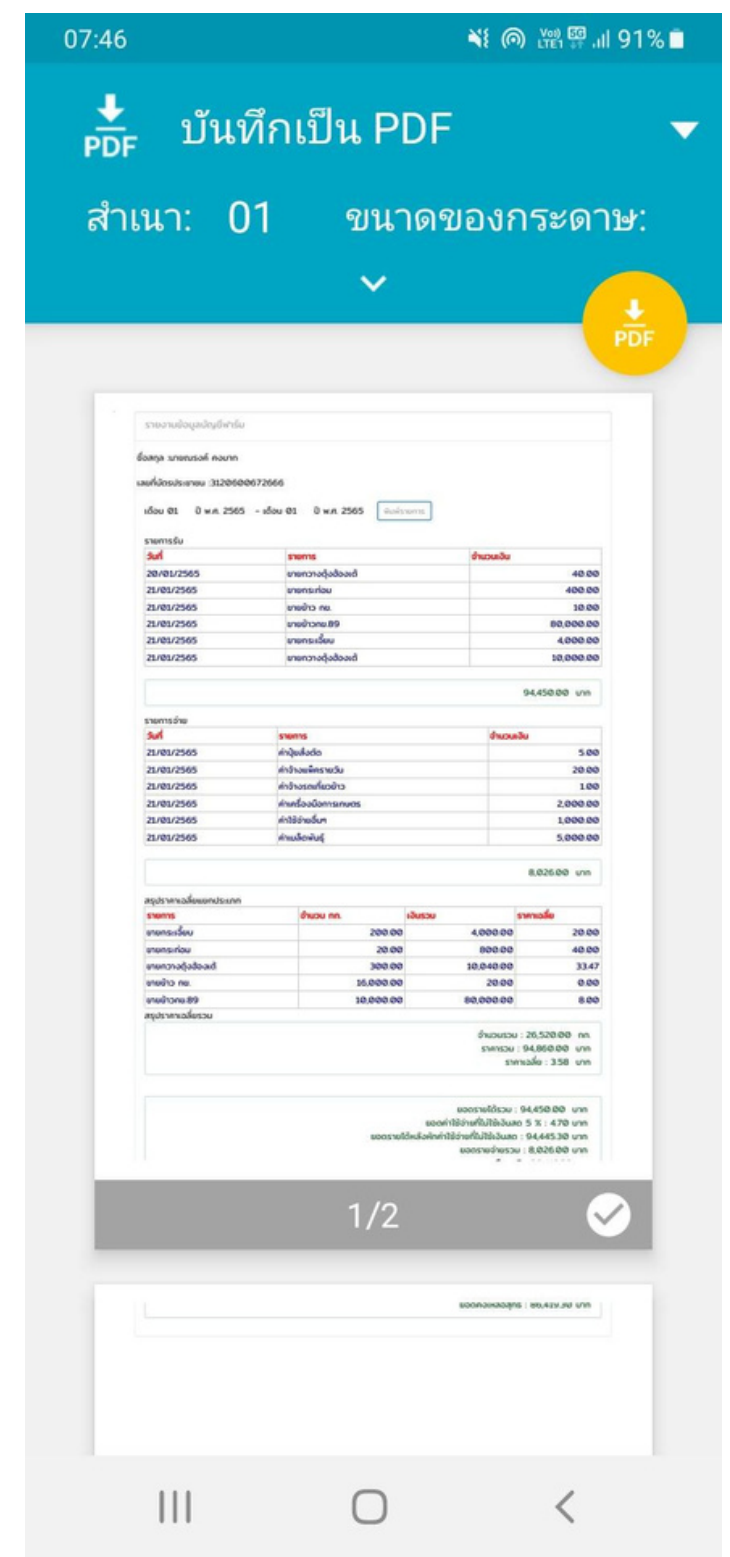
จากนั้นก็ลงทะเบียนข้อมูล ของครั้วเรือนเกษตรกร ต่อไป

- 3.ข้อมูลเกษตรกร
- 4.ข้อมูลสมาชิกครั้วเรือน
- 5.เครื่องจักรกลทางการเกษตร
- 6.การประกอบกิจกรรมการเกษตร

ข้อมูลในข้อที่ 3-6 ผู้ใช้นำเข้าปละ 1-3 ครั้งเท่านั้น จัดอยู่ในกลุ่มประเภทข้อมูลพื้นฐาน (Master Data)

- 7.ข้อมูลบัญชีฟาร์ม บันทึกทุกครั้งที่มีรายการกิจกรรม
- 8.ข้อมูลรายงานบัญชีฟาร์ม ให้นำมาคำนวณต้นทุนการผลิต ได้ทุกรายการสินค้า ผลผลิตจากครั้วเรือนเกษตรกร

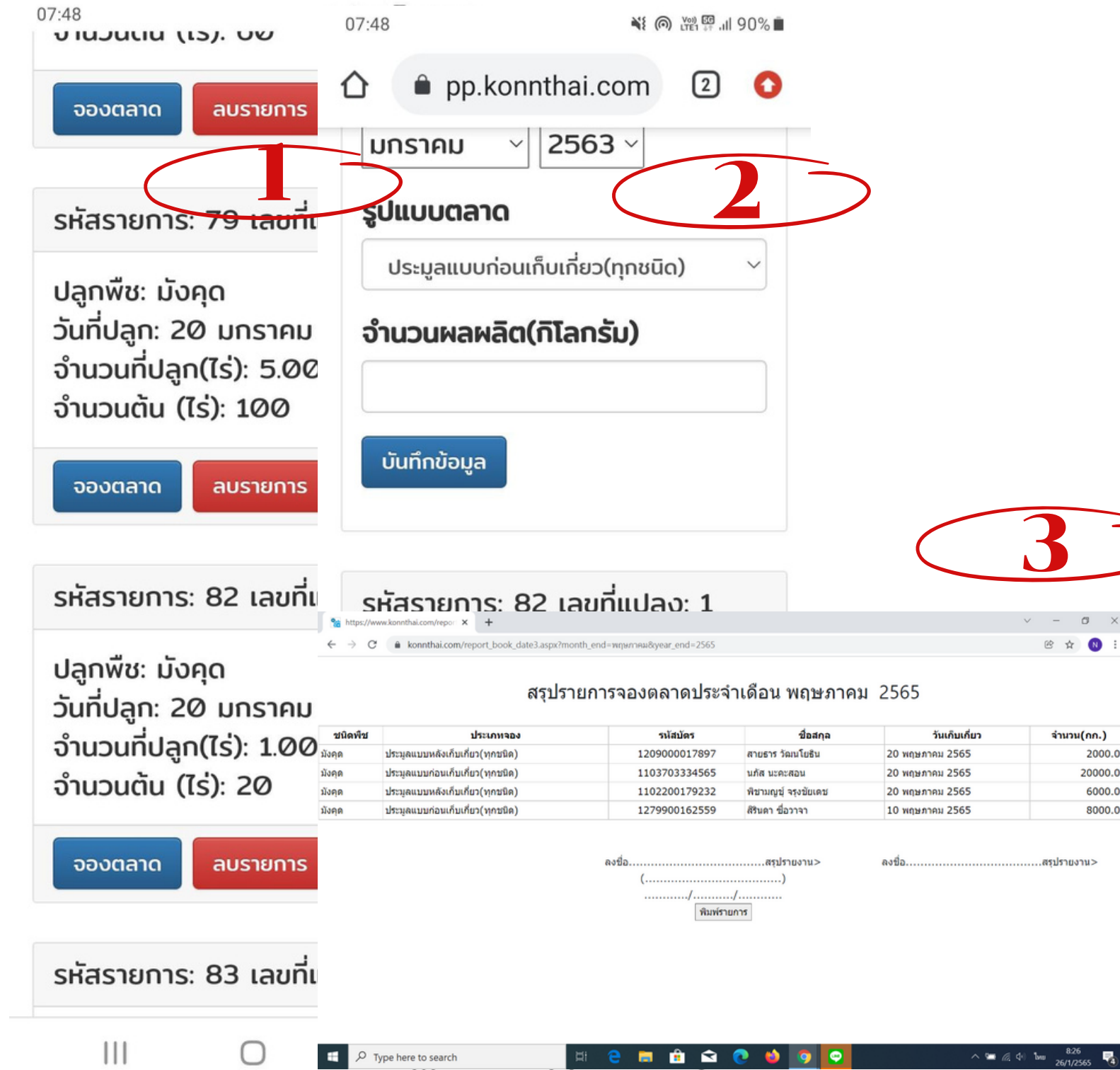




เมนู บัญชีฟาร์ม หัวใจของการจัดการข้อมูลให้ "กินได้" ใช้ประโยชน์ได้จริงทันที ในกลุ่ม "ข้อมูล TRANSACTION" (ข้อมูลปัจจุบัน)

เมื่อบันทึกข้อมูล "บัญชีฟาร์ม" แล้ว สามารถเลือกเดือนที่จะออกรายงานประจำเดือนได้ โปรแกรม จะประมวลผลประมวลรายจ่าย และสถานะการเงิน รายเดือนของแต่ละครัวเรือน นำข้อมูลไปวิเคราะห์ต้นทุนการผลิตแต่ละพืชได้ เพื่อนำข้อมูลไปใช้ในการตั้งราคาผลผลิต ในระบบการขาย ในแอปฯ ANT ต่อไป

รายงานบัญชีฟาร์ม สามารถออกรายงานในรูปแบบไฟล์ PDF พร้อมชื่อออกมาใช้ วิเคราะห์ผลประกอบการของครัวเรือนได้ทุกเดือน

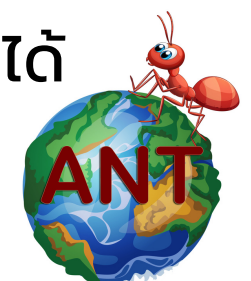


เมนู "จอบตลาด" หัวใจของการจัดการข้อมูลให้ "กินได้" ใช้ประโยชน์ได้จริง ทั้งนี้ ในกลุ่ม "ข้อมูล TRANSACTION" (ข้อมูลปัจจุบัน)

เมื่อบันทึกข้อมูล "จอบตลาด" แล้วระบบของแอดมินฯ จะออกรายงานข้อมูลรวมผลผลิตแต่ละรายการสินค้า ของแต่ละครัวเรือนออกมา

รายงานสรุปการจอบตลาด แยกออกมาเป็นรายพืช รายเดือน และประเภทของช่องทางการตลาด ที่สมาชิกแต่ละรายเลือก

นักจัดการข้อมูลฯ และ คณะแกนนำกลุ่ม หรือ เกษตรกรเจ้าของสินค้าเจ้าของข้อมูล สามารถนำข้อมูลไปวางแผนจัดการการขาย การตลาด ได้ล่วงหน้า





บทสรุป " 8 ระบบปฏิบัติการของระบบงานหลังร้าน (ERP)"

การนำเข้าระบบข้อมูลเกษตรกร ครบถ้วนทั้ง 8 เมนู ทั้งข้อมูลพื้นฐาน 5 เมนู และ ข้อมูลแบบปัจจุบัน 3 เมนู (ข้อมูลบัญชีฟาร์ม รายงานบัญชีฟาร์ม และ ข้อมูลจองตลาด) ทั้งในส่วนของผู้ใช้ และ "ส่วนแอดมินฯ" แล้ว

ผลผลิตของระบบ คือ

- 1.การออกรายงานข้อมูลบัญชีฟาร์มของครัวเรือน รู้รายรับ รู้รายจ่าย รู้ต้นทุนการผลิต นำไปตั้งราคาขายผลผลิตได้
- 2.การจัดการฐานข้อมูลการผลิตของครัวเรือนสมาชิกกลุ่ม กลุ่มสามารถนำข้อมูลประมวลผลข้อมูลปัจจัยการผลิต ไปวางแผนพัฒนาได้ต่อเนื่องหลากหลายมิติ เช่น การรวมกันซื้อปัจจัยการผลิต หรือการจัดการปัจจัยการผลิตในรูปแบบใหม่ เช่น ปุ๋ยสั่งตัด เป็นต้น
- 3.การออกรายงาน "จองตลาด" จ้างไปสู่การวางแผนจัดการตลาดได้ทันที ผ่านช่องทางการตลาดที่หลากหลายช่องทางทั้งแบบออนไลน์ และแบบตลาดปกติ โดยมีแอปฯ ANT (การประมูล การเจรจาตกลงราคา และการจับคู่) หรือระบบงานหน้าร้าน เข้ามาสานต่อ....

